

## 令和3年度一般会計予算は、889億5,800万円

### 前年度比2.6%増予算規模は過去最大



草加市議会令和3年2月定例議会が2月24日から3月23日まで開催されました。

### 令和3年度当初予算について

〈概要〉

令和3年度当初予算の編成につきましては、新型コロナウイルス感染症拡大の影響により、歳入において市税の大幅な減少が見込まれ、かつてない大変厳しいものとなりました。

そのため、地方債や財政調整基金をはじめとする各種基金等を適切に活用することで、必要な財源を確保し、財政運営の健全性に努めた予算編成となりました。

この財政状況は、令和3年度のみならず、令和4年度以降も続くことが想定され、財源の確保が今後より一層困難になるものと考えられます。

限られた財源のもと、市民の負託にお応えすべく、最少の経費で最大の効果があげられるよう努めてまいります。

## 2月の定例議会での代表質問

**新型コロナウイルスワクチン接種への対応及び供給体制の概要について**

ワクチン接種につきましては、現時点では、国からワクチン接種に関する詳細なスケジュールが明確に示されていない状況でございますが、本年3月中旬から医療従事者等の接種を開始する予定としております。

住民接種につきましては、草加八潮医師会等のご協力を得て、4月以降から65歳以上の高齢者、その後、基礎疾患を有する方や高齢者施設などで従事されている方、さらに一般の市民の皆様へと順次対象を広げ、市内58の医療機関での個別接種、保健センターと勤労福祉会館の2会場での集団接種を併用して実施する予定で準備を進めております。

ワクチンの供給体制につきましては、こちらも国及び県から詳細な情報提供がないことから、今後ワクチンの供給される量を確認しながら円滑に接種ができるよう対応してまいります。

**コロナ禍における避難所の在り方に関して、現状の取り組み及び課題について**

コロナ禍における避難所では検温、換気、飛沫感染防止の間仕切りの設置などの対策を実施するほか、感染の疑いがある方の専用スペースを設けるなど、感染の拡大を招くことのないよう、対応を図ってまいります。

課題としては、避難所での「密」を避けるため、自宅での垂直避難のほか、知人宅や民間宿泊施設などへの分散避難について、より広く市民の皆様へ理解を深めていただく必要があると考えております。

**学校体育館へのエアコンの早期設置に関して、現状と今後の取り組み予定について**

令和2年度から小学校4校、中学校3校に設置し、新年度は小学校6校、中学校1校への設置を予定しております。

今後につきましては、早期にエアコン設置などが実施できるよう、設計・施工一括発注方式により、令和4年度までに全ての小・中学校で完了するよう取り組んでいきたいと報告を受けております。

**国土強靱化計画策定の概要及びスケジュールについて**

本市の地域特性に即した、災害の強いまちづくりを総合的かつ計画的に推進するため、起きてはならない最悪の事態を明らかにし、それらの事態を回避するために取り組むべき具体的施策を定めるものです。

庁内における計画策定委員会で検討を進め、令和4年3月をめどに策定する予定としております。

**災害のドローン活用への考え方及び民間事業者等との災害協定の締結状況について**

災害時におけるドローン活用につきましては、二次被害のおそれのある場所での空撮による被害調査は、早期の復旧・復興活動につながる可能性のあるものと認識しております。

**ドローンの活用に関する民間事業者との災害時協定につきまして、市内事業者2社と協定を締結しております。**

**75歳以上の医療費の見直しについて後期高齢者医療特別会計への影響について**

75歳以上の医療費の見直しは、後期高齢者医療特別会計に与える影響につきましては、当該見直しは、国での議論が進む中で流動的ではありますが、令和4年度後半から実施の見通しとのことから、令和3年度における影響はないものと考えております。

なお、自己負担の見直しによって、若い世代の負担となつて後期高齢者支援金の軽減につながり、後期高齢者医療制度全般の安定化が図られていくものと考えております。

**配偶者暴力相談支援センターの相談体制の強化内容について**

配偶者暴力相談支援センターの相談体制の強化内容についてでございますが、DVは、相談者の身体に危険がおよぶ場合もあることから、2名の女性相談員の勤務日数を増やすことで、早急な対応に努めてまいります。

**新生児聴覚検査費用の助成内容について**

令和3年4月1日以降、医療機関が新生児に対し実施する聴覚スクリーニング検査が対象であり、母子健康手帳の交付に際し、妊婦健康診査と新生児聴覚検査の助成券を配布いたします。

上限助成額につきましては、検査内容により自動ABR検査（聴性脳幹反応）は、5,000円、OAE検査（耳音響放射）は、3,000円となっております。

**少人数学級の実現に向けての今後の取り組み予定について**

埼玉県では、これまでの小学校1・2年生に加え、新年度から、3年生においても35人以下学級の少人数学級編制を可能としており、本市でも実施してまいります。これにより、現時点では、小学校6校の3年生で1学級の増加が見込まれておりますが、教室や教員の確保もできており、令和4年度以降につきましては、国や県の動向を注視しながら進めていくと報告を受けております。

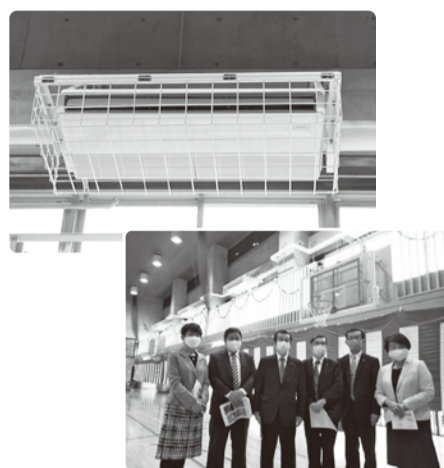
**新型コロナウイルス感染症対策に係る産業強靱化戦略の概要について**

経済活動を下支えする観点から、セーフティネット保証利用支援補助金、プレミアム付商品券事業、地域経済活性化事業における市内リフォーム補助事業等に引き続き取り組んでまいります。

また、経営革新を促進する観点から、経営革新チャレンジャー支援事業補助金、地域経済活性化事業における市内事業者等設備投資支援事業などの財政支援に加え、新たに事業者伴走型創業・再展開支援強化事業を実施することで、財政支援と人的支援の両面からの後押しを行ってまいります。

## ○屋内運動場エアコン設置等工事施工計画

令和4年度にはすべての小・中学校の屋内運動場にエアコンが設置される予定です。



■小学校	
年度	学校名
R3年度	草加小学校
	栄小学校
	瀬崎小学校
	新里小学校
	八幡小学校
	稲荷小学校
R3年度工事 計6校	
■中学校	
年度	学校名
R3年度	新栄中学校
R3年度工事 計1校	

## ○草加消防署(消防局機能を含む)建設基本計画

### 事業スケジュール



草加消防署は、令和6年度中の完成を目標に進めていきます。今後は、基本計画をもとに基本設計・実施設計に反映させ、工事に着手します。

「設計と建設工事を分離して発注する方式(従来方式)」を採用した場合の事業スケジュール

年度	事業内容
令和3、4年度	基本設計・実施設計・用地取得
令和5、6年度	建設工事
令和7年度	併用開始

ただし、今後の事業の進捗状況等により変更になる場合があります。

## ○令和3年4月6日(火)からのマイナンバーカード交付について

### ◆カード交付時間及び出入口

(予約の時間帯により出入口が変わります)

	正面入口	裏口
月曜日	9時00分～17時00分	
火曜日	9時00分～17時00分	17時00分～19時30分
水曜日	9時00分～19時30分	
木曜日	9時00分～17時00分	17時00分～19時30分
金曜日	9時00分～17時00分	17時00分～19時30分
日曜日	9時00分～12時00分	13時30分～17時00分

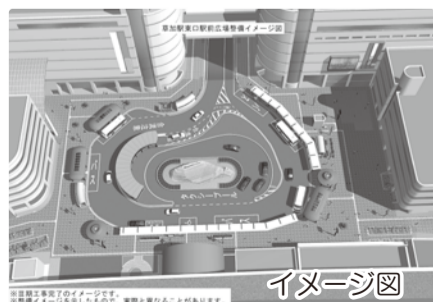
※毎月第三土曜日に続く日曜日を除きます。(全国システムのメンテナンス日のため)

## ☆草加駅東口駅前広場の整備

令和元年度に引き続き、草加駅東口駅前広場の整備を行います。バス停留所、タクシー乗り場等の施設を改修、また、ソーラー照明灯、歩道の舗装1か所を新設します。

さらにロータリーの車の流れをスムーズにするために、改善を行ってまいります。

完成は令和4年3月末予定。



イメージ図

## ☆新生児の聴覚検査について

Q.新生児の聴覚検査は？

A.赤ちゃんの聴覚に問題がないかを早期に確認する検査です。「にんしん出産相談室 ぽかぽか」で母子健康手帳を交付する際に、妊婦健康診査助成券と一緒に「新生児聴覚検査助成券」を交付します。

- ・自動ABR検査は5,000円を上限に助成
- ・OAE検査は3,000円を上限に助成



検査実施日に草加市に住民票があり、令和3年4月1日以降に検査を実施した乳幼児が対象となります。

※里帰り出産などで、契約医療機関以外で新生児聴覚検査を受診された方は、償還払いで助成します。

※これから出産する妊婦さんで、令和2年度に母子健康手帳の交付を受けた方には、助成券を別途送付いたします。

## ☆シェアサイクル事業がスタート

谷塚地区にシェアサイクルが導入され、市内公共施設6箇所にサイクルポートが設置されました。

- ・谷塚駅西口40台
- ・記念体育館15台
- ・市民活動センター5台
- ・新里文化センター5台
- ・谷塚仲桃の木公園10台
- ・谷塚上町みなみ公園5台
- アプリをダウンロード、予約、サイクルポートで貸出&返却。
- 15分70円で、利用可能です。

HELLO CYCLING アプリ

アプリのダウンロードはこちら！

## ☆草加市手話言語条例・草加市障がいのある人のコミュニケーション条例の制定

全ての市民が互いの人格と個性を尊重し、支え合う共生社会の実現を目的として、令和3年度の制定を目標にしている「手話言語条例」「障がいのある人のコミュニケーション条例」について、市民や事業者に対して広く手話が言語であることの普及を図ることを目的に、手話を取り扱った映画上映会の開催や、啓発用リーフレットの作成を予定しております。

## ☆ふるさと納税にかかるポータルサイトの充実

今までの「ふるさとチョイス」以外に、令和3年6月より「楽天ふるさと納税」のウェブサイトを追加します。

### 主な特徴

- ・寄付金額の一定割合で楽天市場にて使えるポイントが貯まります。
- ・「楽天ふるさと納税」は、楽天IDを活用することで、「楽天市場」の買い物と同様にふるさと納税を行えます。すでに会員になっている方は個人情報の手続きが省略できます。

## ☆市内4駅のホームドアの整備

順次整備する市内4駅のホームドア設置に対し、東武鉄道に補助金を交付しております。

獨協大学前(草加松原)駅は令和4年3月までに整備予定。

谷塚駅、草加駅、新田駅の3駅は令和5年3月までに整備予定です。



参考：新越谷駅に設置されたもの

💡 **ご意見・ご要望・ご相談等**  
お気軽にお申し付け下さい。

公明党草加市議団ホームページ  
<http://komei-sokashigidan.com>  
是非ご覧下さい。

寄附禁止のルール  
■政治家の寄附は禁止  
■有権者が政治家に寄附を求めることも禁止